

# 新模式 新机遇 新挑战 聚焦重庆药品集中采购

编者按:

自 9 月 29 日试运行后,2010 年年末,筹备近一年的重庆药品交易所开始正式运营,重庆市政府已在 2010 年 10 月下发文件,要求全市县级以上公立医院非基本药品采购,全部通过这一平台进行。医疗行业集中了一大批经销商,关于药品集中采购交易的相关政策将对行业的发展起到深远的影响,必将引发新一轮的行业整合,对于医疗行业来讲,是机遇,更是挑战。从面对挑战,把握新的成长机遇,医疗企业应该有什么样的应对策略,将是我们共同关注的问题。

本版收集相关政策咨询和舆论话题,以管窥之见,抛砖引玉,希望对经销商团体以及相关企业具有一定的启发价值。

附:经销商企业名录  
李保根 常务会长  
重庆市双鸥医疗器械有限公司  
余福焱 常务会长  
重庆华恒医药有限公司  
付建忠 常务会长  
重庆市恒祥医疗器械有限公司  
王晏兰 常务会长  
重庆华盟医疗器械有限公司  
段恩刚 副会长  
重庆安天医疗器械有限公司  
楼浙迪 副会长  
重庆瑞远医疗器械有限公司  
陈瑞祥 副会长  
重庆瑞远医疗器械有限公司  
李小平 常务理事  
重庆恒医药器械有限公司  
尹行波 理事  
重庆万鑫药业有限公司  
徐承亮 理事  
重庆华盟医疗器械有限公司  
魏印刚 理事  
重庆云集医疗器械有限公司  
李小花 理事  
重庆华盟医疗器械有限公司  
段印刚 理事  
重庆智诚医疗器械有限公司  
吴国平 理事  
重庆鑫亿医疗器械有限公司  
傅恩刚 理事  
重庆华盟医疗器械有限公司  
付洪仁 理事  
重庆涪源医疗器械有限公司  
邓文桂 理事  
重庆华盟医疗器械有限公司  
艾高波 会员  
广西中医药大学药厂  
桂礼武 会员  
重庆智诚医疗器械有限公司  
桂礼武 会员  
重庆智诚医疗器械有限公司  
肖传勇 会员  
江西药都樟树制药有限公司  
肖传勇 会员  
江西药都樟树制药有限公司  
李海荣 会员  
重庆华盟医疗器械有限公司  
郑志豪 会员  
重庆华盟医疗器械有限公司  
张小斌 会员  
重庆旭康医疗器械有限公司  
付三雄 会员  
重庆市三宁医疗器械有限公司  
周庆明 会员  
重庆智诚医疗器械有限公司  
段雷刚 会员  
重庆智诚医疗器械有限公司  
楼恩刚 会员  
重庆智诚医疗器械有限公司  
周庆明 会员  
重庆智诚医疗器械有限公司  
徐进亮 会员  
重庆智诚医疗器械有限公司  
楼 俊 会员  
重庆智诚医疗器械有限公司  
周庆明 会员  
重庆智诚医疗器械有限公司  
付小华 会员  
重庆智诚医疗器械有限公司  
吴兆坤 会员  
重庆智诚医疗器械有限公司  
付平华 会员  
重庆市恒祥医疗器械有限公司  
付建刚 会员  
重庆市恒祥医疗器械有限公司  
段恩刚 会员  
重庆智诚医疗器械有限公司  
张文明 会员  
重庆智诚医疗器械有限公司  
吴奕明 会员  
重庆智诚医疗器械有限公司

## 平抑药价 规范行业

### 第一部分:重庆药交所基本流程

**步骤一:会员管理**  
交易主体实行会员制,生产企业为卖方会员,医疗机构为买方会员,经营企业为配送会员,三方在交易平台进行网上申报注册,通过交易所资质审查后,获取相关证书和交易账号。

**步骤二:交易管理**  
生产企业按照交易规则在交易平台发布代售药品信息,医疗机构根据需求和生产企业在电子交易平台进行价格谈判,签订电子采购合同,明确数量、质量类别和价格。

**步骤三:交收管理**

交易平台发布配送企业分类信息,交易平台生成电子合同的同时,医院在生产企业选定的范围内确定配送企业,实现买、卖、配三方绑定,由绑定的配送企业完成交收配送。

**步骤四:结算管理**  
交易所严格执行按时回款制度,医疗机构确认收货发票后 60 日内,通过交易所与银行组建的结算中心支付货款。结算银行提供周转资金授信支持,同时对医院实行医保资金预付制。

**步骤五:评价管理**  
交易所建立考核评价体系,对买、卖、配三方的服务质量、履约情况、诚信度等进行评价,交易所电子交易平台将累计各方会员的考核评价结果,在交易所门户网站向社会公开接受监督。

## 2011 年度商会工作计划

- 一、江西商会全年主要活动计划:  
1、“三八”节活动(与工商界女性领导及有关女性工作人员联谊活动);  
2、端午节活动暨商会成立两周年“六·六”庆祝会(召开理事大会);  
3、中秋节活动(召开理事大会);  
4、2012 年迎新联谊会暨会员大会;  
5、走访会员单位,走访重庆市有关兄弟商会、走访异地江西商会、拜访江西籍在渝企业家(走访次数平均每周一次以上);  
6、修改商会章程,主要是明确与细化会员、会费收取等相关问题;  
7、制作新的会员通讯录,印制会员证;  
8、制作江西商会之歌;  
9、争取在每个轮值会长任期届满前出一份《新赣线》小报,每半年或一年出一期(《新赣线》杂志(视实际情况而定));  
10、积极创造条件组建慈善义工志愿队。
- 二、江西商会与多家银行融资授信事宜  
1、重庆银行与重慶银行联合授信  
(1) 联络小组成立并启动(完成时间第一季度内);  
(2) 联络小组成立资金到位(完成时间第一季度内);  
(3) 待重庆银行审批后开展融资授信业务;  
2、民生银行对我会的综合授信  
(1) 已走授信制,文化用品行业相关企业企业;  
(2) 计划走医疗器械及酒店用品相关行业;  
(3) 做商会总授信报告上报总行对商会进行总授信;  
3、中国银行授信 5 亿的细化落实;  
具体联系后接洽再细化。
- 三、江西商会今年公益事业  
1、选择 1-2 所山区小学,提供一些力所能及的帮助;  
2、积极参加工商联、或机关组织的各项公益活动;  
3、积极收集或会员单位助学、助残等捐助情况;  
四、收取 2011 年会员会费(从 4 月 1 日开始收取,5 月底截止);  
五、积极与相关部门落实职称评定的有关事宜;  
六、尽力做好为会员单位服务的各项工作(尤其是维权服务);  
七、建立党支部,筹建商会党总支。

## 我会召开今年第一次常务会长办公会

2 月 28 日下午,我会在中国银行私人会所召开了今年第一次常务会长办公会议。中国银行相关负责人就他行推出的新业务与到会会长们做了详细的讲解。之后,会议对 2011 年商会全年的主要活动计划,与多家银行融资授信事宜、商会今年公益事业、网站的完善、会费的收取、有关职称评定事宜、维权服务工作、建立党支部等方面进行了讨论,并通报了 2011 年新春联谊会经费开支及赞助情况。会议最后对常务会长们的轮值期限做了具体的安排。



# 热烈祝贺重庆市江西商会荣获 2010 年度先进商会称号



2010 年度优秀会员



商会领导给新增理事授牌



我会会长罗来安在武隆县与武隆移民局、发改委、经信委、农业委、旅游局等召开座谈会



我会会长罗来安、常务会长付建忠、副会长刘汉龙一行赴武隆白马镇工业园区考察

## 武隆工业园区招商引资优惠政策(节选)(武隆委发[2008]38 号)

- 一、企业准入政策  
第二条 入驻园区的企业和项目投资、产出强度必须达到 135 万元/亩、270 万元/亩。
- 二、土地使用政策  
第三条 固定资产投资 5000 万元以上或年实现税金 500 万元以上的,建设用地按综合地价每 6 万元出让,或实行租凭方式使用园区土地。
- 三、基础设施政策  
第四条 基础设施由县工业园区管委会统一规划和建设,达到“七通一平”(即公路、电力、给水、排水、电话、电视、网络等通讯通达和场地平整)后提供供入驻企业。
- 四、税费优惠政策  
第五条 企业在项目建设期和建成投产后,除所得税按第九条执行外,其他每年应缴纳的税金留成实得部分,县财政在 5 年内按 30% 安排给企业发展再生产;农副产品加工企业按 50% 安排。
- 第六条 首次固定资产投资 1000 万元以上的农副产品加工企业或项目贷款,其生产设施固定资产投资款由县财政全额贴息 3 年。
- 七、服务保障政策  
第十三条 园区企业缴纳行政、事业性收费实行“一票制”。
- 五、激励招商政策  
第十八条 个人或企业向园区引进投资额 1000 万元以上的项目或企业,报经县委、县政府同意,按投产当年实现税金的 10% 给予一次性奖励,最高限额 100 万元。
- 第十九条 企业在项目建设期和建成投



2010 年度优秀会员



(续上版)



武隆县移民局彭亮副局长(中)与武隆县熊善刚副局长(左五)、武隆县移民局向高文局长(左二)、项晓娟副局长(左一)与我会会长罗来安(左三)、秘书长王奎(左六)合影留恋

## 与江西省三峡移民工作对口支援县武隆移民招商团开展经济合作洽谈

近日,武隆县移民招商团与我会进行了经济项目合作洽谈。4 月 8 日,移民招商团常务副团长项晓娟率本团招商工作人员与重庆市江西商会进行了 2011 年经济项目合作洽谈,江西商会余启焕等常务会长参加了洽谈。洽谈中,我团主要就本县招商引资环境、资源优势、优惠政策等方面作了详细介绍,双方进行了交流,对所提问题进行了详细解答,取得了较好效果。江西商会表示,愿意进一步来武考察洽谈,进一步推动三峡库区对口支援经济项目合作工作,江西省分管副省长将于 5 月下旬率有关企业来武考察洽谈。

江西商会 10 人、重庆市移民局彭亮副局长和本团招商人员参加了洽谈会。

**我会赴武隆考察洽谈**  
4 月 20-21 日,经移民招商团多次邀请,江西省商务厅区域经济合作处处长王仪林率我会会长罗来安一行 9 人赴武隆县考察对口支援工作并进行投资洽谈。

考察期间,罗来安会长首先听取了武隆县招商投资方面的



常务会长李保根代表商会与中国银行重庆分行副行长张晋喜签署金融合作协议后亲切握手

# 热烈祝贺重庆市江西商会荣获 2010 年度先进商会称号

团结互助 合作共赢

# 新 新 新

2011/03 总第 001 期  
内部刊物 免费赠阅  
重庆市江西商会主办

主编:王晏兰 执行主编:敖霞 地址:渝北区金山路 5 号加州 1 号国际商务公寓 301 室 电话:023-67510790 传真:67510033 商会网址:www.cqjsh.com 设计制作:北斗星广告(18602391111)

# 我会 2011 年度新春联谊会暨会员大会隆重举行



常务会长们共同举杯祝贺新年



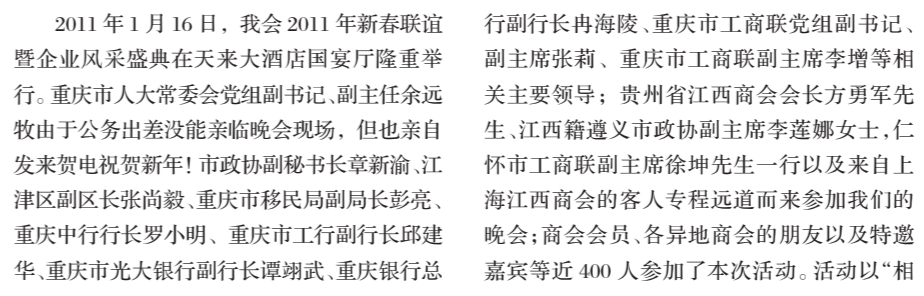
重庆市警备区司令员和少将副司令员会刊《新赣线》



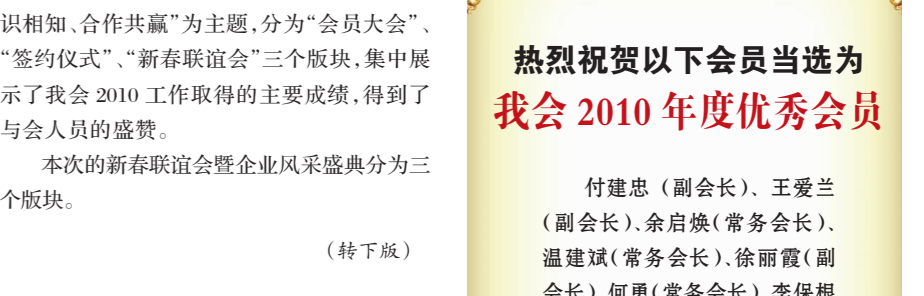
重庆市工商联党组书记、副主席张莉女士讲话



江西商会新春联谊会暨会员大会风采盛典



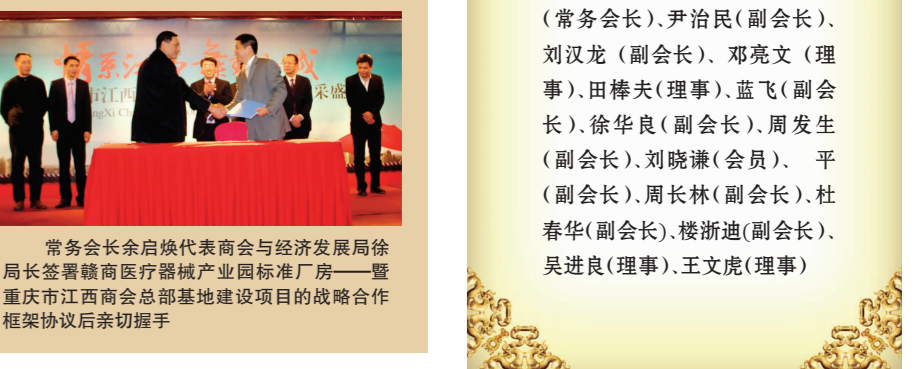
我会会长罗来安作 2010 年度商会工作总结报告



工商联李增副主席给新增副会长授牌



常务会长李保根代表商会与中国银行重庆分行副行长张晋喜签署金融合作协议后亲切握手



常务会长温建斌代表商会与重庆银行再副行长张晋喜“凝聚力”联保框架合作协议后亲切握手

2011 年 1 月 16 日,我会 2011 年新春联谊会暨企业风采盛典在太来大酒店国宴厅隆重举行。重庆市人大常委会党组书记、副主任余远牧先生由公务出差未能亲临现场,但也亲自发来贺电祝贺新年!市政协副秘书长章新渝、江北区副区长张长高、重庆市移民局副局长彭亮、重庆中行行长罗小明、重庆市工行副行长邱建重、重庆市光大银行副行长谭翔武、重庆银行总行副行长冉海陵、重庆市工商联党组书记、副主席张莉、重庆市工商联副主席李增等相继主要领导;贵州省江西商会会长方勇军先生、江西籍遵义市政协副主席李连娜女士、仁怀市工商联副主席徐坤先生一行以及来自上渝区副区长张长高、重庆市移民局副局长彭亮、重庆中行行长罗小明、重庆市工行副行长邱建重、重庆市光大银行副行长谭翔武、重庆银行总行副行长冉海陵、重庆市工商联党组书记、副主席张莉、重庆市工商联副主席李增等相继主要领导;贵州省江西商会会长方勇军先生、江西籍遵义市政协副主席李连娜女士、仁怀市工商联副主席徐坤先生一行以及来自上渝区副区长张长高、重庆市移民局副局长彭亮、重庆中行行长罗小明、重庆市工行副行长邱建重、重庆市光大银行副行长谭翔武、重庆银行总行副行长冉海陵、重庆市工商联党组书记、副主席张莉、重庆市工商联副主席李增等相继主要领导。

本次的新春联谊会暨企业风采盛典分为三个版块:

(续下版)

值此时迎新春之际,作为江西老乡和你们的朋友,我谨向你们一年来所取得的骄人业绩表示衷心祝贺!向为五个重庆建设作出重要贡献的江西企业家和商会的工作人员致以崇高的敬意!重庆的十二五规划在刚刚闭幕的市人代表会上高票通过,重庆的美好前景鼓舞着一切为之奋斗的人们,包括远隔家乡来自江西的企业家们。我真诚地祝福商会和同志们、朋友们,老友们,新春快乐、万事如意、财源滚滚、功若脱兔、勇跃前进!

你们真诚的乡亲和朋友 余远牧  
二〇一一年一月十六日

付建忠(副会长)、王晏兰(副会长)、余福焱(常务会长)、温建斌(常务会长)、徐丽霞(副会长)、何勇(常务会长)、李保根(常务会长)、尹治民(副会长)、刘汉龙(副会长)、邓亮文(理事)、田椿夫(理事)、蓝飞(副会长)、徐华良(副会长)、周生友(副会长)、刘晓谦(会员)、平(副会长)、周长林(副会长)、杜春华(副会长)、楼浙迪(副会长)、吴建良(理事)、王文虎(理事)

## 热烈祝贺以下会员当选为我会 2010 年度优秀会员

- 付建忠(副会长)、王晏兰(副会长)、余福焱(常务会长)、温建斌(常务会长)、徐丽霞(副会长)、何勇(常务会长)、李保根(常务会长)、尹治民(副会长)、刘汉龙(副会长)、邓亮文(理事)、田椿夫(理事)、蓝飞(副会长)、徐华良(副会长)、周生友(副会长)、刘晓谦(会员)、平(副会长)、周长林(副会长)、杜春华(副会长)、楼浙迪(副会长)、吴建良(理事)、王文虎(理事)

### 中国西部集成建筑的倡导者与实践者

推进住宅产业化 转变建筑生产方式  
构建绿色生态城 打造安居乐业环境



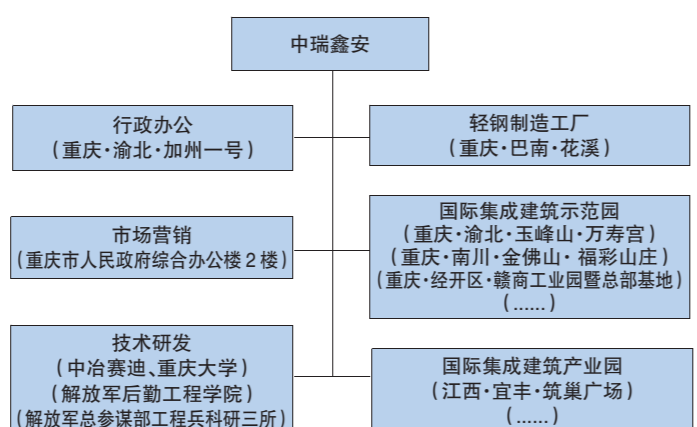
## 公司简介

重庆中瑞鑫安实业有限公司于2008年5·12汶川地震次日成立,具备房地产开发二级资质,是重庆市房地产商会理事单位、重庆市绿色建筑协会常务理事单位、重庆市渝台经济和信息化交流促进会副会长单位、中国贸促会建设行业分会集成建筑委员会副会长单位、重庆市江西商会会长单位。  
公司的发展重点和战略核心为“低碳集成建筑”和“工业地产开发”,秉承“激情、坚韧、感恩”的立业理念,致力于发展成为重庆市乃至全国的“工业地产开发的领跑者”和“住宅产业化专家”。

## 公司的“两链两园”发展战略

**筑巢®集成建筑产品产业链:**  
集规划与建筑设计、结构件制造、组装与集成部品部件生产、采购、建筑施工、装饰装修、标准检测等企业为一体而建立的“以提供完整建筑产品为目的”的集成建筑产业链联盟。  
**筑巢®集成建筑贸易产业链:**  
以集成建筑产业链为基础,与国际国内贸易公司、开发商、建筑公司与金融机构等建立起来的可靠、稳定的利益链,以获得国际国内集成建筑订单并顺利实施。  
**筑巢®集成建筑产业园:**

## 公司构成及业务领域



## 期待您的参与

合作伙伴:  
中冶赛迪、重庆大学、解放军后勤工程学院、解放军总参某部工程兵科研三所、加拿大木业协会、重庆市房地产商会、重庆市绿色建筑协会、重庆市渝台经济和信息化交流促进会、中国贸促会建设行业分会集成建筑委员会、重庆博众房地产学院、顺地盟联、安健能、……  
加盟办法:详见企业网站 www.XAnest.com  
客户专线: **400-100-9638**

## 政策优势支持

- 产业结构调整指导目录(2011年本) 鼓励类(节选)  
十二、建材  
3. 新型墙体和屋面材料、绝热隔音材料、建筑防水和密封等材料的开发与生产  
14. 应急安置房屋开发与生产  
二十一、建筑  
1. 建筑节能减碳结构体系及产品研究与推广  
2. 智能建筑产品与设备的生产制造与集成技术研究



公司秉承“激情、坚韧、感恩”的立业宗旨

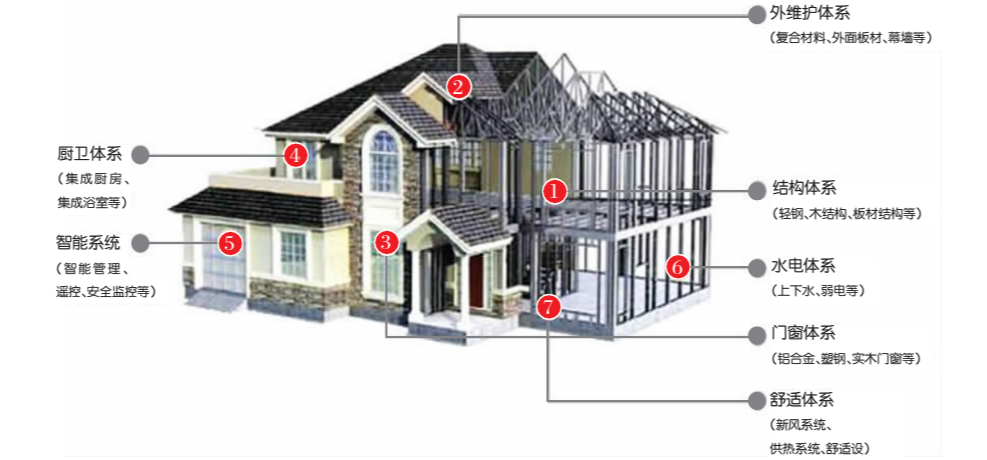


公司秉承“激情、坚韧、感恩”的立业宗旨



## 集成建筑概念

集成建筑具有完整的体系,包括厨卫、屋面、墙面、门窗等等。



集成建筑的基本概念与集成建筑产品产业链:  
以采用新型节能环保建材(结构材料、装饰材料)为基础,以“干作业”为主要手段;采用服务定制化、部品标准化、生产工厂化、施工装配化、产品系列化的现代建筑方式,完成“交钥匙”工程,提供“拎包入住”的绿色建筑产品。

## 集成建筑的室内配套



## 集成建筑的结构体系形式

其结构形式多样,包含薄壁轻钢结构、木结构、轻钢-板架式结构、轻钢-板架式结构、板式结构等等。



## 集成建筑的应用



## 集成建筑的特点

集成建筑(干作业)特点:  
1. 建筑结构与部品定制相结合,与结构部品一体化,满足建筑即用户要求而定制的各种集成建筑材料、内外装饰材料、配套电器家具、装配新能源系统、智能系统等部品部件,最终交付“拎包入住”的绿色建筑产品。  
2. 按照建筑物结构和部品组成,集成建筑完整主体主要包括7大体系,可根据用户需求增加多种个性化系统支持,如新能源系统、社区公共设施建设等,最终以交钥匙工程方式提供完整的绿色建筑产品,其特点是:  
**抗震安全:**自重轻、整体性强,可大幅度吸收震能。  
轻钢房屋可抗9度以上地震,适用于地震多发国家和地区;  
经防火处理的材料使建筑物耐火性更强。  
**保温节能:**采用新型透气、保温材料墙体,隔热性能是传统砖石结构的3倍以上,节能减排效果更好。  
**绿色环保:**施工现场采用干作业装配方式,工地扬尘量低;材料回收再利用率超过90%,建筑垃圾垃圾量少,便于“建筑迁移”。  
**得房率高:**相同建筑面积基础上传统建筑使用率一般为80%左右,而集成房屋使用率可达90%以上。  
**施工便捷:**建筑主体和部品部件工厂化生产,建造周期短,质量有保障。  
**经久耐用:**集成建筑寿命达50年以上,符合国家永久建筑的验收标准。

## 筑巢®国际集成建筑产业园的四个区域

生产组装与研发中心;新型建筑结构、新型建筑材料生产组装与研究,秉承因地制宜、就地取材、经济适用的基本思想。  
展示体验:国内外市场推介,提供体验式、酒店式展示管理服务;完整“家”的参观、实际居住真实体验。  
国际会议:举办各种新型建筑体系、建筑材料、新技术发布与推介、国际研讨会等。  
国际营销:建立宣传营销网络,成立集规划设计施工等为一体的综合服务公司,提供建筑项目咨询、承接、监理等服务。

## 筑巢®国际集成建筑市场营销中心

建立筑巢®国际集成建筑网:www.XAnest.com;  
设立全球统一的400-100-9638 营销呼叫中心热线;  
建立虚拟和实体结合的综合展示功能;  
建立国际集成建筑规划设计施工等一条龙服务的咨询公司;  
建立和完善咨询、展会、商业营运公司与各展示区互动合作模式;  
引进建筑建材检测监理公司;  
建立国际采购平台,承接集成建筑与部品部件的采购交易;  
建立与多个国际国内相关机构的合作机制。

## 筑巢®区域公司

——保障当地集成建筑产业园建设和发展的基石

- 1. 产业园开发、管理模式:  
联合当地有实力的部品部件制造商、贸易公司或开发商、集成建筑商以建立园区筑巢®子园,就地取材,拉动就业,在当地开展与集成建筑相关的生产、服务工作。  
2. 筑巢®区域公司的基本职能:  
结构件的生产、制造,产品的组装;  
采购部品部件,集成建筑全部组件的归类、封装;  
园区及周边国家、省市县的市场营销;  
园区企业协调管理;  
提供金融、标准、检测检验、物流等服务。

## 中国·宜丰 国际集成建筑产业园

国际集成建筑产业园(中国·宜丰)是我联合辽宁省江西商会会长单位,充分利用当地竹木资源和交通区位优势以及集成建筑的特点和优势设立的。引进规划设计、组接生产、仓储物流、售后服务等多种功能集于一体,组建集成建筑产业园,直接参与工业园区的开发建设,同时拓展周边市场;  
建设模式:组建宜丰筑巢®科技有限公司,组织参与承建的单位、相关部品部件供应商、配套服务企业等进驻,根据企业自身的产品和规模、规划用地面积,建设符合各自公司形态的生产、销售、办公、居住等综合楼宇。

## 国内外市场展望

起源于欧美,该地区别墅建设70%采用集成建筑方式;  
符合当代国际建设发展“低碳、环保、绿色、生态”要求;  
国内外旅游休闲地产大量应用;符合部队新式营房建设潮流;  
四川地震灾区后期大量的应用;  
中国政府大力支持,1998年即成立住宅产业化促进中心。历经十多年的发展历程,住宅产业化(预制装配式房屋建设)是一辆开往春天的列车,已经驶入了快车道。我们有理由相信中国的住宅产业化今年即会“兔”飞猛进!



在日本考察集成建筑



## 企业足迹

公司成立之初,公司全体员工努力工作,在较短的时间内完成了设备的安装调试,使工厂生产逐步走上正轨。  
我们拥有多条生产线和优秀的员工队伍  
筑巢®热镀锌、镀锌管生产线  
筑巢®连接件冲压生产线  
筑巢®桁架梁柱组装流水线  
筑巢®保温装饰一体化内外墙板生产线  
……  
我们的工厂里有着训练有素的生产工人和良好的管理队伍,能够高效运转。  
建立和完善了工厂各项管理规定、操作规程。实现从原材料进场—仓储—生产—质检—成品—出货全流程的控制;  
打造了一支优秀的服务队伍,做到服务的及时、高效,处理问题果断、合理。



## 领军人物

罗来安,男,汉族,中共党员,土木工程师;公司董事长、总经理;1984年考入重庆建筑工程学院,1988年被评为“校优秀毕业生”并推举免试攻读硕士学位。  
1991年进入上市企业“渝开发”,历任计算机室副主任、一分公司主任工程师,获得“优秀共产党员”荣誉称号。  
1995年创建昆明中瑞方圆公司,其自主开发的“本地电信业务计费账务系统”软件被国家科技部列入“国家火炬计划项目”,1998年创建中瑞实业公司,先后开发中瑞方圆小区、中新南开苑和加州一号综合楼等项目;引进永辉、皇家壹号、陶然居、君顿酒店等大型连锁商业企业和重庆市司法局、中国新闻社重庆分社等机构入驻;开发了拥有自主知识产权的办公自动化计算机软件系统。  
2004年被授予“重庆市首届优秀民营企业”荣誉称号;2006年应邀出席在越南河内召开的 APEC 峰会并随胡锦涛主席访问印度。  
2008年创办中瑞鑫安公司,致力于发展成为中国西部工业地产开发的领跑者和住宅产业化专家;同年应邀出席在秘鲁利马召开的 APEC 峰会。  
长期坚持稳健、务实的工作作风,以“激情、坚韧、感恩”为立业之本,以“环保、节能、减震”为建筑发展方向,以“开发优秀软件,提升民族管理水平;建造优质楼盘,改善民众居家生活”为人追求,注重技术创新和管理创新,致力于“用建筑述理想”,以期实现自身和团队同仁的人生最大价值。



## 交流合作

